



MĚSTSKÝ ÚŘAD ŽĎÁR NAD SÁZAVOU
ODBOR ŽIVOTNÍHO PROSTŘEDÍ
ŽIŽKOVA 227/1, 591 31 ŽĎÁR NAD SÁZAVOU

Obecní úřad Horní nad Sázavou OBEC Horní nad Sázavou
Došlo - 7. 09. 2015
č.j. 424
Počet listů/příloh 1

VÁŠ DOPIS ZN./ZE DNE

Č. J., SPISOVÁ ZNAČKA
ŽP/1500/15/JD

VYŘIZUJE/LINKA
Doubek/340

ŽĎÁR NAD SÁZAVOU
04.09.2015

Upozornění na zákonnou povinnost vlastníka lesa – předcházet a bránit vývoji, šíření a přemnožení kůrovců v lesích

Městský úřad Žďár nad Sázavou, odbor životního prostředí, jako orgán státní správy lesů, se na Vás obrací – v souvislosti s významným obdobím sucha a následnou gradací kůrovců - s následujícím upozorněním:

Vlastníci lesů (stát, obce, ostat. právnické osoby, fyzické osoby) jsou dle § 32 z.č. 289/95 Sb. o lesích (dále jen „lesní zákon“) povinni předcházet a bránit působení škodlivých činitelů (kůrovců) na les, zejména:

- **bránit vývoji, šíření a přemnožení škodlivých organismů, tedy i jednotlivých druhů podkorního hmyzu poškozujícího les, tj. kůrovců (lýkožrout smrkový, lýkožrout severský, lýkožrout lesklý, atd.), vyskytujících se především na smrku.**

Ke splnění této povinnosti je nezbytné, aby jednotliví vlastníci lesů:

1. aktivně a nejlépe osobně prověřili stav svých lesů (veškeré stromy suché, usychající, zrezivělé, s opadávající kůrou jsou podezřelé a musí být neprodleně pristoupeno k jejich asanaci, tj. pokácení a odvozu z lesa)
2. vstoupili v kontakt se svým odborným lesním hospodářem (případné informace podají jednotlivé obce), který upřesní rozsah nahodilé těžby včetně termínů asanace a zpracování
3. neprodleně zajistili a realizovali (ať už prostřednictvím svým či třetích osob) nahodilou těžbu – tj. likvidaci kůrovcem napadeného dříví spočívající v pokácení a účinné asanaci, tj. odvezení kůrovcem napadené hmoty z lesa před ukončením vývoje brouků, popř. nelze-li toto splnit, využít chemické asanace či asanace ručním odkorněním.

Vyzýváme tímto tedy veškeré vlastníky lesů, aby aktivně a v součinnosti s odborným lesním hospodářem realizovali shora uvedené kroky a zabránili tak dalšímu šíření kalamitních škůdců, kteří jinak způsobí další významné škody na jejich lesích i lesích sousedních vlastníků. Navíc nesplněním zákonných povinností v ochraně lesa, daných právě ust. § 32 lesního zákona, se vlastník lesa vystavuje nebezpečí správního řízení a postihu.

Současná gradace kůrovců se s ohledem na předchozí dlouhé období významného sucha jeví jako vážná. Orgán státní správy lesů proto považuje za vhodné využít možností měst, městysů a obcí k upozornění na výše uvedené skutečnosti. Z tohoto důvodu **se na Vás obracíme s žádostí o spolupráci a o zveřejnění níže uvedeného textu způsobem v místě obvyklým, např.: místním rozhlasem či ústní nebo písemnou formou (např.: v místním tisku, vyvěšením na úřední desce).**

Příklad textu pro opakované vyhlášení rozhlasem:

„Upozorňujeme vlastníky lesů na povinnost vyplývající z lesního zákona a to účinně bránit vývoji, šíření a přemnožení dřevokazného hmyzu, který se v současné době přemnožuje v některých lesích. Vyzýváme vlastníky lesů v součinnosti s odborným lesním hospodářem k neprodlenému prověření stavu jejich lesů a k odstranění schnoucích či jinak poškozených stromů, včetně jejich asanace. Napadené dřevo je třeba urychleně vyvést z lesa či chemicky ošetřit.“

Děkujeme za spolupráci a za přenesení výše uvedených informací do Vašich obcí.

Ing. Jaroslav D O U B E K
vedoucí odboru životního prostředí

otisk razítka

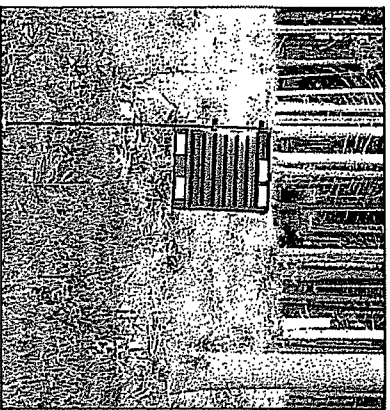
Rozdělovník (obdrží): obce správního obvodu – do DS

Na vědomí: pověření OLH, Lesy ČR, s.p. – do DS

Vyvěšeno na úřední desku dne:

Sejmuto dne:

centrace převyší 1 závrt/dm², snižuje se účinnost a proto se musí kácet další. Důležitá je ale kontrola vývoje kůrovce – lapák je nezahubí, ale pouze odchyťává. Proto pokud larvární chodby dosáhnou délky nad 3 cm, je potřeba zajistit asanaci – lapáky odvězí z lesa nebo odkomít. Na asanaci je potřeba myslet předem a pokud je riziko, že se nepodaří včas, je lepší zvolit druhou metodu – lapac.



Obr. 5: Lapac

Lapac je odchytkové zařízení (viz obr. 5), které lze zakoupit u firem obchodujících s lesnickým materiálem. Do něho se musí zavést odpadník, z kterého se uvolňuje látka – feromon, který kůrovce do lapáče láká. Jejich účinnost je dnes přibližně osmiúhelní, proto na jednu sezónu jsou potřeba cca tři odpadníky na jeden lapac. Lapac se instaluje na volnou plochu 10 až 20 m od smrkového porostu tak, aby nebyl zakryt burení. Kontrola se provádí v 7 – 14 denních intervalech. Při ní se stanoví počet odchytcených kůrovců, které je třeba zahubit, a vyčíslí se sběrná nádoba.

Kdy kůrovci napadají nové stromy?

Začátek rojení (letové aktivy) bývá obvykle okolo 20. dubna, záleží však na teplotě. Letová aktivita kůrovců v letním období probíhá při teplotách nad 16 °C.

Na jaře je potřeba neprve několik teplejších dní k ohřátí hrabanky, kde kůrovce obvykle zimuje, proto nezáčíná létat hned po oteplení. To nepatří, pokud v lese zůstane nou stáť kůrovcové stromy – koruny se ohřejí rychleji. K urychlení počátku rojení také přispívá v posledních letech obvyklý rychlý přechod „ze zimy do léta“. Pak kůrovce létá celé léto, vždy po dokončení nové generace se jeho množství zvyší. K ukončení letu dochází až po ochlazení na podzim, zpravidla v první polovině října, ale opět záleží na počasí. Pak již nedochází k napadání nových stromů, ale při teplotách nad bodem mrazu pokračuje vývoj kůrovců v ýku napadených stromů. Proto se přes celé zimní období mohou objevovat kůrovcové stromy, které prozradí odlupující se kůra nebo za silných dnů rezavější lehkosti. Ty je potřeba do začátku nového rojení vyhledat a zajistit jejich zpracování a odvoz z lesa.

Je tedy třeba bát se kůrovců?

Systém ochrany proti kůrovcům je založen především na prevenci. Je potřeba z lesa včas odstraňovat veškeré dříví, ve kterém by se kůrovce mohli vyvíjet, zejména na vývraty a zlomy. Pokud po obhlavení kůrovcových stromů zjistíte jejich asanaci a provedete popsána opatření, s velkou pravděpodobností dosáhnete úspěchu.

Doufáme, že tento leták vám přinese informace potřebné pro orientaci a připraví tak ke zdárnému růstu vašeho lesa. Vzhledem k šíři problematiky vám přesto doporučujeme konzultovat vaše kroky s vaším odborným lesním hospodářem.

Lesy České republiky s. p.
Váš partner při hospodaření v lesích

LESY ČESKÉ REPUBLIKY, s.p.
lesní správa
NOVÉ MĚSTO NA MORAVĚ

Ing. Vít Šturma
tel.: 605 223 656

Bližší informace můžete získat i na tel.: +420 605 223 961 nebo e-mailem na pulpan@lesy.cz

LCR, s. p., Přemyslova 1106, 501 58 Hradec Králové 8, tel.: +420 495 860 346, www.lesy.cz



Vážení vlastníku lesa!

Letošní velmi teplé a suché léto výrazně urychlilo vývoj kůrovců a umožnilo jim silně zvýšit jejich početní stavy. Proto je možné na řadě míst naší republiky vidět jednotlivé smrky či „kola“ smrků s opadávajícím lehlým a odlupující se kůrou. V opadane kůře se nachází řada malých, cca 2 mm velkých otvorů, a v ýku pod kůrou řada chodbiček.

Toto všechno jsou bohužel neklamné známky napadení kůrovci – převážně druhu ýkožrot smrkový (lat. Ips typographus – odtud mezi lesníky někdy používány názvy „ýpograf“), případně i dalších druhů, zejména velikosti menšího ýkožrotu lesklého (Pityogenes chalcographus – „chalkograf“).

V případě, že se stromy napadené kůrovci nacházejí i ve vašem lese, je třeba provést opatření k zamezení jejich dalšího šíření. Je to nejen proto, že přemnožený kůrovce může dále hubit smrky ve vašem lese, ale i v lese vašich sousedů. Iz tohoto důvodu na ochranu lesa pamatujte lesní zákon č. 289/1995 Sb., v platném znění, v ustanoveních § 32 a 33:

§ 32 - 1) Vlastník lesa je povinen provádět taková opatření, aby se předcházelo a zabránilo působení škodlivých činiteľů na les, zejména:

- a) zjišťovat a evdovat výskyt a rozsah škodlivých činiteľů a jimi působených poškození důležitých pro pozdější průkaznost provedených opatření; při zvyšeném výskytu neprodleně informovat příslušný orgán státní správy lesů a provést nezbytná opatření,

- b) preventivně bránit vývoji, šíření a přemnožení škodlivých organismů.

- 2) Při ... přemnožení škůdců ... je vlastník lesa povinen činit bezodkladná opatření k jejich odstranění a pro zmirnění jejich následků.

§ 33 - 1) Vlastník lesa je povinen přednostně provádět nahodilou těžbu tak, aby nedocházelo k vývinu, šíření a přemnožení škodlivých organismů.

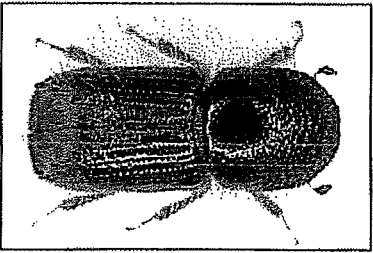
Detailnější jsou uvedena ustanovení upravená vyhláškou MZe č. 101/1996 Sb., v platném znění, kde jsou ýkožrot smrkový a ýkožrot lesklý uvedeni jako kalamitní škůdci.

Proč Vám předáváme tuto informaci?

Vlastník lesa by i v tomto případě měl postupovat po dohodě se svým odborným lesním hospodářem, který zajistí dohled nad správným postupem v ochraně lesa. Současně máme za to, že vlastník lesa musí vědět, proč jsou odborným lesním hospodářem stanovovány někdy i zdánlivě přísné termíny. Právě tak jsme přesvědčeni, že také vlastník lesa se musí sám pochlubit na kontrole zdravotního stavu svých lesů, což vyplývá z výše uvedeného zákona. K tomu, aby se v uvedené problematice mohl orientovat, by měl přispět rovněž tento leták.

Jak tedy nejlépe při zjištění kůrovcových stromů postupovat?

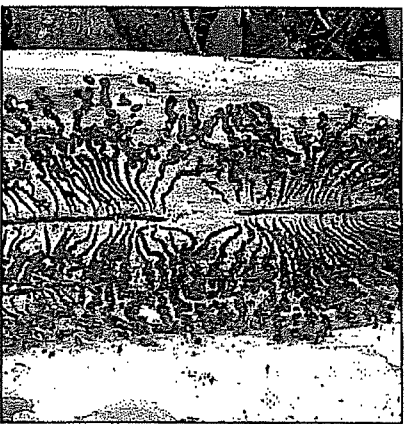
Nejprve je třeba ověřit, jestli se skutečně jedná o lýkožrouta smrkového nebo lýkožrouta lesklého.



Obr. 1: Lýkožrouta smrkový

Lýkožrouť smrkový je cca 4,5 mm dlouhý hnědý brouk s na zádi vykrojenými krovkami (viz obrázek č. 1). Obvykle napadá porosty ve stáří nad 60 let. Na kmen (přednostně těsně pod korunou) nejprve nalétá sameček, který v kůře hlodá tzv. snubni komůrku (na odloupenuté kůře zpravidla nebývá vidět), do které láka samičky. Ty po oplodnění ze snubni komůrky hlodají kolmo vzhůru nebo dolů tzv. matečné chodby. Podle počtu samiček proto požerky mají 1 až 3 ramena, zpravidla 6 – 12 cm dlouhá. Po obou stranách matečné chodby pak samičky kládou vajíčka a z nich vyhlídlarvy hlodají příbližně kolmo na matečnou chodbu tzv. chodby larvální, které se rozši-

řují podle toho, jak larvy postupně rostou. Na konci larvální chodby se pak kuklí. Tímto postupem vzniká charakteristický požerak lýkožrouta smrkového (viz obr. č. 2).



Obr. 2: Požerak lýkožrouta smrkového pod kůrou v jihu

Po vyhlnutí pak noví brouci mohou pokračovat v tzv. úživném žíru a vyhláčet zrnit chodeb zakončených tzv. vletovým otvorem. Celý tento cyklus trvá podle počasu cca 6 – 10 týdnů a právě v tomto období je proto nutné napadene stromy nalézt a kůrovce asanovat. Pokud se to nepodaří, tak nová, početně silnější generace lýkožrouta smrkového napadne další zdravé stromy a tato skutečnost se může stát počátkem budoucí kalamity.

Lýkožrouť lesklý je cca 2 mm dlouhý leskle hnědý brouk. Přednostně napadá mladší porosty do 40 let. U starších porostů často doprovází lýkožrouta smrkového a napadá zejména vrcholky se slabší kůrou a větve. Ze snubni komůrky, která opět nebývá vidět, hlodá většinu směry zpravidla 5 i více samiček kratší (cca 3 – 4 cm) matečné chodby. Spolu s larvální chodbami tak opět vzniká charakteristický požerak (viz obr. č. 3).

Co dál s těmito škůdci?

Je potřeba vyhledat všechny napadene stromy. Napadení se projevuje již zmínovaným opadem jehličí nebo odlupující se kůrou. Pokud je kmen napaden až do dolní



Obr. 3: Požerak lýkožrouta lesklého

části, jsou v kůře patrné vletové otvory (průměr otvoru cca 2 mm). Na patě kmene nebo za šupinami kůry pak zůstávají reza-vohnuté drtičky, které kůrovci vyhlazují z hlodaných chodbiček. Strom vzápětí po napadení kůrovci hynie, přesto koruna zůstává lesně určitou dobu zelena. Tyto stromy proto mohou ujt pozornosti a je proto potřeba v okolí nalezených stromů důkladně prohlédnout i stromy okolní. Napadene stromy doporučujeme pro lepší orientaci nejprve vyznačit (barvou, paskou nebo třeba sekýrkou) a pak teprve pokacet a provést asanaci.

Jak se stromy asanují?

Nejvnější asanace je na dřevozpracu-icím zavodě, kde je kmen odkroměn a porozán. Takže nejlepší je dřvi rychle odvézt na některou z provozoven. To lze ale provést jedině tehdy, má-li skutečně zajištěn rychlý odvoz z lesa ke zpracování. Pokud vám však dřvi zůstane v lese, hrozí, že kůrovce ze zpracovaného dřvi opět vyhléne a vrnalozene usilí a prostředky byly zbytečné. Při oblednávání zpracování kůrovcových stromů je proto vždy vhodnější objednat i asanaci stromů ihned po pokacení a odvětvení. Pokud se pod kůrou nacházejí larvy, stáčí il oloupat. Larvy nejsou schopny další existence a rychle hynou. Tento postup lesníci používají s úspěchem zejména 170 let. Kvalitu práce si můžete zkontrolovat, případně práci provést sami. Druhrou možností je chemická asanace povolenými insekticidy. V tomto případě, vzhledem k nutnosti dodr-

žet technologický postup, doporučujeme využít spíše služeb specializované firmy, případně postup konzultovat se svým odborným lesním hospodářem.

Co s křeslem napadeným menším z obou kůrovců?

Na obranna opatření proti lýkožroutu lesklému je nutno dbát zejména v mladších porostech a v nižších nadmořských výškách. Chemická asanace nebývá v tomto případě dostatečně účinná, protože se málokdy podaří zajistit posítk vlni ze všech stran. Nevýhodnější je proto spátelní nebo stěpkování napadených zbytků. Při pálení musíme dodržovat protipožární opatření.

Pokud se dřvi a křesť zaslanuje, nehrozí již další nebezpečí?

Je nutné vždy počítat s tím, že nikdy není zabudna veškerý kůrovce. Vždy je část populace mimo asanovane dřvi – buď právě vyhlédává nové stromy nebo zimuje. Proto se k jeho odchytnu používají od jara do podzimu různá lapací zařízení – lapáky a lapace.

Lapák je pokácený zdravý strom, který se odvětví a větvenmi přikryje (viz obr. 4).



Obr. 4: Pokácený zdravý strom přikrytý větvenmi slouží jako lapák

Káci se zpravidla na okrajích porostu v místě asanovaných stromů, tzv. kůrovcových ohnisek, tak, aby nebyl zcela ve stínu. Lapák se musí kontrolovat – hldá se počet závrtnů a rychlost vývoje kůrovců. Pokud počet závrtnů v místě lejších největší kon-