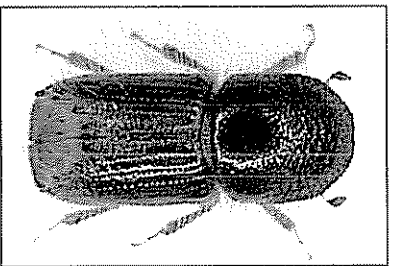


Proč Vám předáváme tuto informaci?

Vlastník lesa by i v tomto případě měl postupovat po dohodě se svým odborným lesním hospodářem, který zajistí dohled nad správným postupem v ochraně lesa. Současně máme za to, že vlastník lesa musí vědět, proč jsou odborným lesním hospodářem stanoveny někdy i zdanlivě přísné termíny. Právě tak isme přesvědčeni, že také vlastník lesa se musí sam pořídit na kontrole zdravotního stavu svých lesů, což vyplývá i z výše uvedeného záko-
na. K tomu, aby se v uvedené problematice mohl orientovat, by měl přispět rovněž tento leták.

Jak tedy nejlépe při zjištění kůrovcových stromů postupovat?

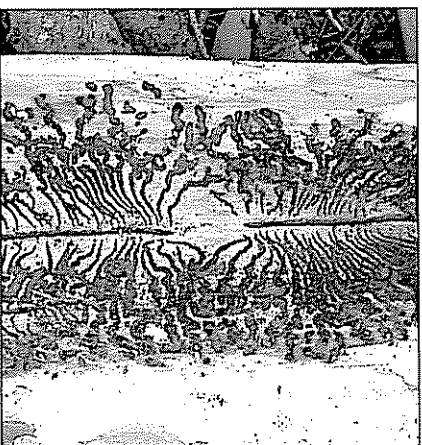
Nejprve je třeba ověřit, jestli se skutečně jedná o lýkožrouta smrkového nebo lýkožrouta leskleho.



Obr. 1: Lýkožrout smrkový

Lýkožrout smrkový je cca 4,5 mm dlouhý, hnědý brouk s na zádi vykrojenými krovkami (viz obrázek č. 1). Obvykle napadá porosty ve stáří nad 60 let. Na kmen (přednostně těsně pod korunou) nejprve nalétá sameček, který v kůře hlodá tzv. sрубní komůrku (na odloupnuté kůře zpravidla nebývá vidět), do které láka samičky. Ty po oplodnění ze sрубní komůrky hlodají kolmo vzhůru nebo dolů tzv. matečné chodby. Podle počtu samiček proto požerky mají 1 až 3 ramena, zpravidla 6 – 12 cm dlouhá. Po obou stranách matečné chodby pak samičky kladou vajíčka a z nich vyhlídlarvy hlodají přibližně kolmo na matečnou chodbu tzv. chodby larvální, které se rozši-

řují podle toho, jak larvy postupně rostou. Na konci larvální chodby se pak kuklí. Tímto postupem vzniká charakteristický požerak lýkožrouta smrkového (viz obr. č. 2).



Obr. 2: Požerak lýkožrouta smrkového pod kůrou v jlu

Po vyhlídnutí pak noví brouci mohou pokračovat v tzv. úživném žiru a vyvářet zrnař chodeb zakončených tzv. vletovým otvorem. Celý tento cyklus trvá podle počasi cca 6 – 10 týdnů a právě v tomto období je proto nutné napadene stromy naležt a kůrovce asanovat. Pokud se to nepodaří, tak nová, početně silnější generace lýkožrouta smrkového napadne další zdravé stromy a tato skutečnost se může stát počátkem budoucí kalamity.

Lýkožrout lesklý je cca 2 mm dlouhý leskle hnědý brouk. Přednostně napadá mladší porosty do 40 let. U starších porostů často doprovází lýkožrouta smrkového a napadá zejména vrcholky se slabší kůrou a věve. Ze sрубní komůrky, která opět nebva vidět, hlodá všemi směry zpravidla 5 i více samiček kratší (cca 3 – 4 cm) matečné chodby. Spolu s larválními chodbami tak opět vzniká charakteristický požerak (viz obr. č. 3).

Co dál s těmito škůdci?

Je potřeba vyhledat všechny napadene stromy. Napadení se projevuje již zrnivováním opadem lehlící nebo odlupující se kůrou. Pokud je kmen napaden až do dolni



Obr. 3: Požerak lýkožrouta leskleho

části, jsou v kůře patrné vletové otvory (průměr otvoru cca 2 mm). Na patě kmene nebo za šupinami kůry pak zůstávají trzavohnědé drůtky, které kůrovci vyhazují z hodaných chodbiček. Strom vzápětí po napadení kůrovci hyne, přesto koruna stromy proto mohou uřt pozornosti a je proto potřeba v okolí nalezených stromů důkladně prohlednout i stromy okolní. Napadene stromy doporučujeme pro lepší orientaci nejprve vyznačit (barvou, paskou nebo třeba sekýrkou) a pak teprve pokacet a provést asanaci.

Jak se stromy asanují?

Nejlevnější asanace je na dřevozpracovním zavodě, kde je kmen odkorněn a porazan. Takže nejlepší je dřvi rychle odvézt na některou z provozoven. To lze ale provést jediné tehdy, máte-li skutečně zajištěn rychlý odvoz z lesa ke zpracování. Pokud vám však dřvi zůstane v lese, hrozí, že kůrovec ze zpracovaného dřvi opět vletě a vynaložené usilí a prostředky byly zbytečné. Při obíednávání zpracování kůrovcových stromů je proto vždy vhodnější objednat i asanaci stromů ihned po pokaceni a odvětvení. Pokud se pod kůrou nachazejí larvy, stáci ji oloupat. Larvy nejsou schopny další existence a rychle hynou. Tento postup lesníci používali s úspěchem bezmála 170 let. Kvalitu práce si můžete zkontrolovat, případně práci provést, sami. Druhrou možností je chemická asanace povýšenými insekticidy. V tomto případě, vzhledem k nutnosti dodr-

žel technologicky postup, doporučujeme využít spíše služeb specializované firmy, případně postup konzultovat se svým odborným lesním hospodářem.

Co s klestem napadeným menším z obou kůrovců?

Na obrana opatření proti lýkožroutu lesklemu je nutno dbat zejména v mladších porostech a v nižších nadmorských výškách. Chemická asanace nebva v tomto případě dostatečně účinná, protože se málokdy podaří zajistit posítk větvi ze všech stran. Nejvýhodnější je proto spálení nebo štěpkování napadených zbytků. Při pálení musíme dodržovat protipožární opatření.

Pokud se dřvi a klest zasazuje, nehrozí již další nebezpečí?

Je nutné vždy počítat s tím, že nikdy není zahuben veškerý kůrovec. Vždy je část populace mimo asanovane dřvi – buď právě vyhledává nove stromy nebo zimuje. Proto se k jeho odchytu používají od jara do podzimu různá lapací zařízení – lapáky a lapáče.

Lapák je pokaceny zdravý strom, který se odvětví a větve mi přiklye (viz obr. 4).



Obr. 4: Pokaceny zdravý strom přiklyvým větve mi slouží jako lapák

Káci se zpravidla na okraji porostu v místě asanovaných stromů, tzv. kůrovcových ohnisek, tak, aby nebyl zcela ve stínu. Lapák se musí kontrolovat – hldá se počet zavrtů a rychlostí vývoje kůrovců. Pokud počet zavrtů v místě jelech největší kor-